



Proyecto
PIR_EDES

Acción: 1.1
Sistematización de la analítica territorial

Documento de análisis territorial:

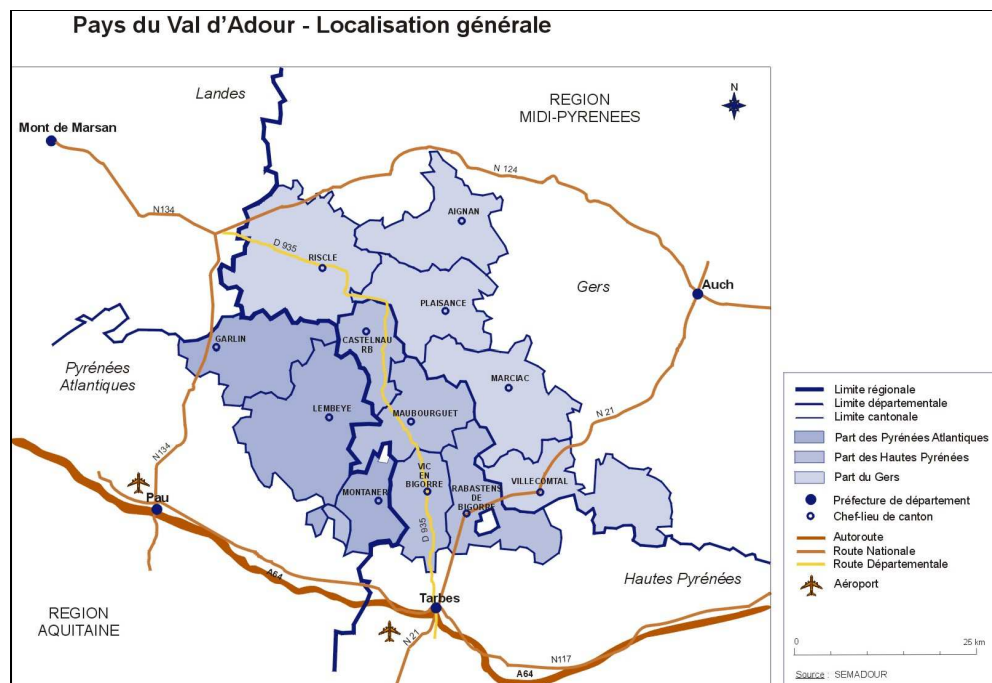
Pays du Val d'Adour

febrero de 2009

1. DIMENSIÓN TERRITORIAL

Dimensión Territorial

1.1.- LOCALIZACIÓN Y DELIMITACIÓN



Dimensión Territorial

1.2.- ÁMBITO GEOGRÁFICO

DATOS DEL TERRITORIO

2 Régions	Aquitaine - Midi-Pyrénées
3 Départements	Pyrénées-Atlantiques, Gers, Hautes-Pyrénées
12 Cantons	Aignan, Castelnau-Rivière-Basse, Garlin, Lembeye, Maubourguet, Marciac, Miélan, Montaner, Plaisance du Gers, Rabastens-de-Bigorre, Riscle, Vic-en-Bigorre
202 Communes	Gers : 83 communes Hautes-Pyrénées : 58 communes Pyrénées-Atlantiques : 61 communes
Population	52 069 habitants
Superficie	1 779 km ²
Densité	29 habitants/km ²

DATOS POR MUNICIPIOS (Incluir filas que sean necesarias)

Communes	Année recensement	Population 2004/2007
Aurensan	2006	131
Caumont	2006	124
Corneillan	2006	145
Labarthète	2006	149
Lannux	2006	215
Lelin-Lapujolle	2006	215
Maulichères	2006	166
Maumusson-Laguian	2006	162
Projan	2006	149
Riscle	2006	1819
Saint-Germé	2006	495
Saint-Mont	2006	316
Ségos	2006	256
Tarsac	2006	157
Verlus	2006	103
Viella	2006	569
Beaumarchès	2006	699
Cahuzac sur Adour	2006	249
Cannet	2006	55
Couloume Mondebat	2006	222
Galiac	2006	185
Goux	2006	86
Izotges	2006	78
Ju-Belloc	2006	328
Lasserade	2006	210
Plaisance du Gers	2006	1515
Prèchac sur Adour	2006	217
Sains-Aunix-Lengros	2006	148
Tasque	2006	215
Tieste-Uragnoux	2006	139
Armentieux	2006	72
Beccas	2006	84
Blousson-Serian	2006	75
Cazaux villecomtal	2006	88
Juillac	2006	111
Ladeveze-rivière	2006	231
Ladevèze-ville	2006	265
Laveraet	2006	122

Marcillac	2006	1331
Monlezun	2006	208
Monpardiac	2006	38
Pallanne	2006	63
Ricourt	2006	70
Saint-Justin	2006	163
Scieurac-et-Floures	2006	43
Semboues	2006	62
Tillac	2006	270
Tourdun	2006	107
Troncens	2006	189
Aux Aussat	2006	249
Betplan	2006	125
Estampes	2006	175
Haget	2006	309
Laquian-Mazous	2006	282
Malabat	2006	97
Montegut sur Arros	2006	294
Villecomtal sur Arros	2006	818
Barcugnan	2006	150
Castex	2006	94
Duffort	2006	139
Manas/Bastanous	2006	115
Montaut d'Astarac	2006	123
Mont de Marrast	2006	96
Sadeillan	2006	76
Saint Aurence Cazaux	2006	121
Sainte-Dode	2006	242
Sarraguzan	2006	92
Aignan	2006	956
Averon- Bergelle	2006	166
Bouzon-Gellenave	2006	196
Castelnave	2006	152
Fusterouau	2006	128
Loussous-Debat	2006	49
Margouet-Meymes	2006	198
Pouydraguin	2006	148
Sabazan	2006	144
Sarragachies	2006	269
Termes-D'armagnac	2006	209

19 321

Communes	Année recensement	Population 2004/2007
Castelnau Rivière Basse	2006	706
Hagedet	2006	44
Herès	2006	107
Lascazères	2006	320
Madiran	2006	479
Saint-Lanne	2006	145
Soublecause	2006	181
Villefranque	2006	86
Auriébat	2006	310
Caussade Rivière	2006	91
Estirac	2006	104
Labatut Rivière	2006	360
Lafitole	2006	460
Lahitte Toupière	2006	253
Larreule	2006	409
Maubourquet	2006	2572
Sauveterre	2006	174
Sombrun	2006	220
Vidouze	2006	262
Ansost	2006	58
Barbachen	2006	52
Bazillac	2006	361
Bouilh Devant	2006	19
Buzon	2006	78
Escondaux	2006	249
Gensac	2006	90
Laméac	2006	128
Lescurry	2006	170
Liac	2006	181
Mansan	2006	49
Mingot	2006	90
Monfaucon	2006	213
Moumoulous	2006	52
Peyrun	2006	82
Rabastens de Bigorre	2006	1419
Saint Sever de Rustan	2006	154
Sarriac Bigorre	2006	293

Ségallas	2006	90
Sénac	2006	246
Tostat	2006	440
Trouley Labarthe	2006	82
Ugnouas	2006	76
Andrest	2006	1343
Artagnan	2006	486
Caixon	2006	422
Camalès	2006	393
Escaunets	2006	110
Marsac	2006	220
Nouilhan	2006	186
Pujo	2006	630
Saint Lézer	2006	402
Sanous	2006	86
Siarrouy	2006	453
Talazac	2006	75
Vic en Bigorre	2006	5403
Villeneuve près Béarn	2006	59
Villeneuve près Marsac	2006	61
		22 284

Communes	Année recensement	Population 2004/2007
Aubous	2006	51
Aydie	2006	147
Baliracq (Maumusson)	2006	120
Boueilh-boueilho-lasque	2006	349
Burosse-Mendousse	2006	64
Castetpugon	2006	181
Conchez-de-Béarn	2006	104
Diusse	2006	162
Garlin	2006	1296
Mascarass-Haron	2006	131
Moncla	2006	107
Mont-Disse	2006	80
Mouhous	2006	37
Portet	2006	177
Ribarrouy	2006	82
Saint-jean-poudge	2006	78
Tadousse-ussau	2006	68

Taron	2006	196
Vialer	2006	195
Anoye	2006	152
Arricau-Bordes	2006	110
Arroses	2006	151
Aurions-Idernes	2006	115
Bassillon-Vauze	2006	74
Betracq	2006	47
Cadillon	2006	100
Castillon-Lembeye	2006	81
Corbères-Abères	2006	88
Cosledaa-Lube-Boast	2006	332
Crouseilles	2006	157
Escures	2006	161
Gayon	2006	77
Gerderest	2006	125
Lalongue	2006	233
Lannecaube	2006	170
Lasserre	2006	95
Lembeye	2006	774
Lespielle-Germenaud	2006	160
Luc-Armou	2006	109
Lucarre	2006	47
Lussagnet-Lusson	2006	169
Maspie-Lalonguere-Juillacq	2006	260
Momy	2006	130
Monassut-Audiracq	2006	303
Moncaup	2006	161
Monpezat	2006	90
Peyrelongue-Abos	2006	138
Samson Lion	2006	73
Séméacq-Blachon	2006	171
Simacourbe	2006	355
Bentayou-Seree	2006	112
Casteide-Doat	2006	137
Castera-Loubix	2006	54
Labatut-Figuières	2006	156
Lamayou	2006	194
Maure	2006	108
Montaner	2006	468

Ponson-debat-Pouts	2006	90
Pontiacq-Viellepinte	2006	121
Sedze-Maubecq	2006	191
		10 464



LES COMMUNAUTES DE COMMUNES DU PAYS DU VAL D'ADOUR

**Dimensión
Territorial**

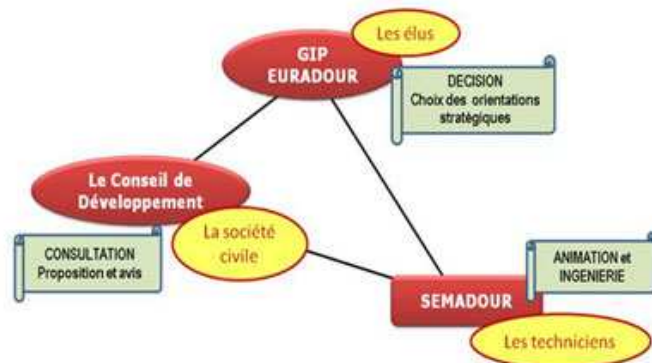
**1.3.- ORGANIZACIÓN ADMINISTRATIVA.
Modelo organizativo y de gestión**

Administrativement, le Pays est porté par un GIP ADT (Groupement d'Intérêt Public d'Aménagement et de Développement du Territoire), le GIP ADT EURADOUR

Le GIP ADT EURADOUR est composé de 12 communautés de communes du Val d'adour (appartenant à 3 départements et 2 régions), des communes isolées n'appartenant pas à une communauté de communes, et des 3 Conseils généraux (départements).

Son fonctionnement repose sur 3 instances complémentaires, réunissant 3 types d'acteurs :

1. **Les élus** (conseillers communautaires, conseillers généraux et maires des communes isolées) = **le GIP ADT EURADOUR**. Ils prennent les principales décisions concernant la vie du Pays.
2. **Les habitants, les entreprises, les syndicats, les associations, etc = le Conseil de développement**. Ils sont consultés par les élus dans les décisions à prendre et sont chargés d'émettre des avis sur les projets. Ils sont également force de proposition (projets, réflexions...).
3. **Les techniciens = la Semadour** qui assure l'animation et la gestion du Pays. Elle est à disposition des élus et des porteurs de projets.



Le GIP a pour objet la gestion de toute politique territoriale, dans une logique de solidarité territoriale, et plus particulièrement :

- l'exercice d'activités d'études, d'animation ou de gestion nécessaires :
- * à l'élaboration et la révision de la stratégie du Pays du Val d'Adour,
- * à la mise en œuvre des projets économiques, sociaux, environnementaux, culturels et touristiques d'intérêt collectif susceptibles de traduire ses orientations, y compris dans une démarche de coopération transnationale,
- l'aptitude à engager ses membres contractuellement avec l'Etat et les Conseils Régionaux Aquitaine et Midi-Pyrénées, les Conseils généraux des Hautes-Pyrénées, du Gers et des Pyrénées-Atlantiques dans le cadre de contrats particuliers.

Le GIP n'a pas de personnel propre : c'est pour cela qu'il recourt à des prestations extérieures par contrat, notamment auprès de la Semadour, pour assurer les missions d'animation et de gestion des projets du territoire. Le groupement est administré par un conseil d'administration composé de :

- 2 représentants par communauté de communes
- 2 représentants pour l'ensemble des communes isolées
- 12 représentants des Conseils Généraux : 5 représentants du Conseil Général du Gers, 3 représentants du Conseil Général des Pyrénées Atlantiques, 4 représentants du Conseil Général des Hautes-Pyrénées.

Les représentants au Conseil d'Administration sont nommés par leur Conseil communautaire. Seuls les deux représentants des communes n'appartenant à aucun Etablissement Public de Coopération Intercommunale sont élus par le Collège des maires siégeant à l'Assemblée Générale. Les représentants des Conseils Généraux sont nommés par leur assemblée départementale respective. Les membres au Conseil d'Administration sont élus et/ou nommés pour la même durée que celle de leur mandat électif.

Le Conseil de développement regroupe des acteurs locaux issus des milieux socioéconomiques, environnementaux ou encore culturels. Il est ouvert à tous. Afin de garantir la représentation la plus large possible, le Conseil de développement est organisé en 7 collèges :

- Entreprises
- Associations
- Socioprofessionnels
- Syndicats de salariés
- Services publics
- Citoyens
- Jeunesse

Le Conseil de développement a pour rôle de recueillir et faire connaître les besoins des habitants et des acteurs locaux (associations, entreprises...). Il est co-décideur pour la programmation des

actions relevant du programme LEADER.

Le Pays du Val d'Adour est organisé en **commissions de travail** mixte qui regroupent à la fois des élus et des membres du Conseil de Développement sur la base du volontariat.

Elles se réunissent en général 1 fois par trimestre. Elles sont des lieux de réflexion, de travail et de proposition, auprès du Conseil d'Administration.

Chacune des 8 commissions de travail est présidée par un membre du Conseil d'Administration :

Développement Economique/Emploi/Insertion
Environnement / Cadre de vie
Services
Gérontologie/Médico-social
Tourisme/Culture/Communication
Organisation locale et intercommunalité
Coopération
Capitalisation/Suivi/Evaluation

La Semadour est composé de 8 salariés :

4 chargés de mission, 1 comptable, 1 secrétaire, 2 autres personnes qui viennent en appui au secrétariat.

La SEMADOUR est l'agence de développement local du Pays du Val d'Adour. Missionnée par le GIPADT EURADOUR pour l'animation générale et le suivi technique des programmes portés par le Pays, elle remplit les missions d'animation territoriale et peut aussi assurer la maîtrise d'ouvrage de certains projets contribuant au développement du Pays du Val d'Adour.

Con formato: Sangría:
Izquierda: 0 cm

Conjointement au travail mené par la Semadour, le pôle technique du Pays s'appuie également sur un réseau d'animateurs Pays. Le réseau des animateurs Pays réunit des techniciens des Communautés de Communes composant le Pays. Ils ont notamment pour mission de relayer les informations concernant le Pays sur leur territoire et de faire remonter au Pays les informations et besoins du territoire.

Le Pays travaille également avec des **partenaires** :

1. nos **financeurs** : Europe, Etat, Régions, Départements...
2. les **porteurs de projets** du Val d'Adour : communautés de communes, communes, associations, syndicats, etc.
3. les **partenaires techniques spécialisés** (ex : Conseil Architecture Urbanisme Environnement, l'Agence Régionale Pour l'Environnement, l'université de Toulouse)
4. D'autres **territoires** en Midi-Pyrénées, en France et en Europe pour la mise en réseau et la coopération

2.-DIMENSION AMBIENTAL

Dimensión Ambiental

2.1.- MEDIO FÍSICO

CONTEXTO TERRITORIAL

Des conditions géographiques et agro-climatiques favorables : plaine alluviale riche bordée de coteaux, axes de communication, ressources en eau, climat océanique tempéré.

Territoire rural avec une Surface Agricole Utilisée = 60%.
Proximité des pôles urbains de Pau, Tarbes, Auch et Mont de Marsan.

2 types de paysages :

La plaine de l'Adour et ses principaux affluents (l'Arros, l'Echez, le Louet, le Léés)

= patrimoine naturel riche (site Natura 2000)

= implantation dans la plaine de cultures (maïs) qui nécessitent une grande disponibilité en eau.

Coteaux = topographie contraignante, diversité des types de sols caillouteux et argileux

= systèmes de polyculture-élevage, et a accueilli très tôt des vignobles.

Absence de grands pôles urbains, vitalité des bourgs-centres, bien répartis sur l'ensemble du territoire et autour desquels s'articule la vie locale (commerces, services et entreprises locales).

ACCIONES

Ya desarrolladas:

Charte environnementale, architecturale et paysagère

Des actions de sensibilisation et de conseils auprès des décideurs locaux

De futuro:

Site Natura 2000 Adour

Projet de sentier écologique le long de l'Adour

Diagnostic habitat, foncier, urbanisme

Reflexion en cours concernant la réalisation d'un document d'urbanisme à l'échelle du Pays

ACTORES DEL TERRITORIO

Nombre/Estatuto jurídico/Actividades principales:

CAUE (Conseil Architecture Urbanisme Environnement) : 1 par département ; statut associatif ; missions de conseil, de sensibilisation et de formation pour les particuliers et collectivités dans les domaines de l'habitat (création, rénovation, etc) ; démarche qualité et respectueuse de l'environnement.

Arbre et paysage : association loi 1901. Créée en 1990 à l'initiative d'agriculteurs, elle développe une réflexion et des actions en faveur de l'arbre hors-forêt et plus particulièrement de la haie champêtre. équipe de 8 salariés, généralistes du Paysage, de l'Environnement et de l'Aménagement, spécialistes des techniques de l'Arbre et de la Haie.

Institution Adour : établissement public créé en 1978 par les quatre départements du bassin de l'Adour : Hautes-Pyrénées, Gers, Landes, et Pyrénées-Atlantiques. Ses missions : gestion et augmentation de la ressource en eau, protection contre les crues, lutte contre la pollution, gestion et protection des milieux aquatiques, gestion des risques d'inondation, information et communication.

TRANSVERSALIDAD (con otras dimensiones)

CONTEXTO TERRITORIAL

Ressource naturelle menacée car surexploitée et polluée.
Patrimoine de qualité à préserver.
Elément paysager et identitaire fort du territoire.
Elément fondateur du Pays du Val d'Adour.
Présence d'espèces animales et végétales rares.

Quantité :

En été : risque de sécheresse accentué car les besoins de l'agriculture notamment (irrigation) n'ont cessé de croître au fil des années et sont supérieurs aux quantités disponibles ;
Irrigation agricole = 80 % des prélèvements en eau.
3 stations de jaugeage en Val d'Adour (mesure des quantités disponibles)

Qualité :

Inférieure à la moyenne nationale.
Pollution par les nitrates d'origine agricole, fertilisants et produits phytosanitaires.
Diversité des paysages et des milieux remarquables, liés à la présence de l'eau et dont certains sont classés en zone Natura 2000.

Eau potable :

Distribution assurée par plusieurs syndicats intercommunaux.
Départements 64 et 32 : eau de qualité car alimentée par de l'eau de source et des forages en eaux profondes.
Vallée de l'Adour (65) : alimentée par une centaine de stations de pompage situées aux abords des cours d'eau. Au printemps, l'eau est impropre à la consommation en raison de l'activité agricole.
Forages, traitement de l'eau, lutte contre la pollution d'origine agricole = augmentation du coût de l'eau.

Patrimoine lié à l'eau : canaux, moulins, lavoirs, etc

Impact négatif sur l'image touristique que le territoire pourrait développer, en matière de qualité de vie et des paysages.

ACCIONES

Ya desarrolladas:

Plan d'action pour une gestion intégrée des cours d'eau [\(travaux de restauration, utilisation de techniques douces\)](#)

Création d'une Maison de l'Eau : sensibilisation à la protection de l'eau, mise en réseau des techniciens rivière, formations, partenariats.

Action test : restauration de la mobilité de l'Adour, concertation avec les agriculteurs, les propriétaires riverains et les communes.

SIG (Système d'information géographique) sur l'Adour

Travaux d'entretien et de restauration des berges et des cours d'eau.

Travaux de protection contre les crues.

Brigades vertes : techniciens intervenant sur les espaces verts et les cours d'eau

Charte architecturale, paysagère et environnementale : fonctionnement dynamique du cours d'eau, protection contre les inondations, entretien de l'Adour et de ses affluents, sensibilisation.

Projet INTERREG III C Aquafil : SIG, formations, mise en réseau des maisons de l'eau des partenaires.

De futuro:

Gestion intégrée des espaces rivière : mise en réseau des compétences techniques, organisation des acteurs de l'eau, travaux d'entretien et de gestion, information, sensibilisation, formation.

Préservation des milieux : mise en place de **Natura 2000** sur le cordon de l'Adour, actions d'animations et de sensibilisation.

Amélioration de la qualité des eaux en direction des divers usagers de l'eau (acteurs économiques, collectivités, particuliers, scolaires) : limitation de l'usage des produits phytosanitaires par des actions de sensibilisation, de formation, la mise en place de plans de désherbage, l'achat de matériel (brûleurs thermiques).

Gestion quantitative de la ressource (économies d'eau) : sessions et supports d'information, de formation et de sensibilisation, sur les bonnes pratiques et le cadre réglementaire ; pour des professionnels, des collectivités et des particuliers.

Création d'un sentier de l'Adour : maillage des réseaux d'itinéraires existants, valorisation du patrimoine naturel et rural situé en proximité, travaux d'aménagement et de valorisation du cours d'eau, signalétique, actions d'animation et de sensibilisation.

ACTORES DEL TERRITORIO

Nombre/Estatuto jurídico/Actividades principales:

Institution Adour : établissement public créé en 1978 par les quatre départements du bassin de l'Adour : Hautes-Pyrénées, Gers, Landes, et Pyrénées-Atlantiques. Ses missions : gestion et augmentation de la ressource en eau, protection contre les crues, lutte contre la pollution, gestion et protection des milieux aquatiques, gestion des risques d'inondation, information et communication.

Agence de l'eau Adour Garonne : établissement public national : met en œuvre les orientations de la politique de l'eau : contribue au financement des ouvrages et actions de réduction des pollutions, préservation des milieux aquatiques continentaux et marins, gestion économe et durable des ressources en eau, connaissance de l'état et de l'évolution des ressources.

Environ 10 Syndicats de rivière : regroupent les collectivités territoriales (communes, départements) compétentes géographiquement sur une callée, dont l'objet est de mener toutes actions concernant la gestion de la rivière et de ses affluents (assainissement, restauration des milieux, travaux d'entretien, animation de la politique locale sur ce thème, etc.).

Maison de l'eau multisites (Semadour, Communauté de communes de Lembeye, Pierre et Terre, Syndicat de l'Arros) ; réseau de partenaires ; sensibilisation, animation, formation sur les problématiques liées à l'eau.

RIVAGES : collectif d'associations du Val d'Adour qui travaille notamment sur l'environnement.

Centre de ressources Développement Durable = association Pierre et Terre ; fonds documentaire ; sensibilisation ; animations et formations auprès d'écoles, de centres de loisirs, d'associations, de professionnels et d'élus ; accompagnement des collectivités et particuliers pour leurs projets d'habitat, d'aménagement, d'événementiel ; un centre de loisirs spécialisé sur le développement durable.

Semadour : entreprise privée ; chargée de l'animation du programme de réduction des phytosanitaires avec la Chambre d'agriculture 65 et l'Agence de l'eau.

TRANSVERSALIDAD (con otras dimensiones)

Agriculture
Tourisme
Loisirs - culture
Qualité de vie
Santé
Lien social
Environnement
Habitat
Biodiversité
Gestion responsable

**Dimensión
Ambiental**

2.3.- SUELO

CONTEXTO TERRITORIAL

Couverture insuffisante du territoire par les documents d'urbanisme (zonage, règles).

Poursuite de l'étalement urbain, phénomène de mitage de l'habitat

Exploitation intensive des terres agricoles, notamment en zone de plaine

Manque de terres pour le développement des activités agricoles, notamment pour l'installation de jeunes hors cadre familial

Développement des zones commerciales

Qualité du sol inférieure à la moyenne nationale.

ACCIONES

Ya desarrolladas:

Charte architecturale, paysagère et environnementale : réflexion sur les problématiques de l'urbanisme, l'habitat et l'aménagement.

Actions de sensibilisation et de conseils aux décideurs locaux

De futuro:

Diagnostic stratégique Habitat-Foncier-Urbanisme : diagnostic, stratégie, priorités d'actions

Outils pédagogiques et actions d'animation/sensibilisation pour les élus concernant l'urbanisme.

Accompagnement à l'**élaboration de documents d'urbanisme**.

Mise en place d'un SCOT = document d'urbanisme qui permet de définir des préconisations globales et par secteur, en matière d'habitat, d'infrastructures, d'implantations commerciales, de protection de l'environnement, etc. Il est opposable aux tiers et s'impose au PLU et cartes communales.

ACTORES DEL TERRITORIO

Nombre/Estatuto jurídico/Actividades principales:

CAUE (Conseil Architecture Urbanisme Environnement) : 1 par département ; statut

associatif ; missions de conseil, de sensibilisation et de formation pour les particuliers et collectivités dans les domaines de l'habitat (création, rénovation, etc) ; démarche qualité et respectueuse de l'environnement.

DDE (service de l'Etat accompagnant les collectivités locales en matière d'urbanisme)

Chambre d'agriculture : chambre consulaire concernant les questions agricoles

TRANSVERSALIDAD (con otras dimensiones)

Gestion économe/maîtrise de l'espace
Cohésion sociale
Paysages, environnement
Agriculture
Développement économique
Habitat
Déplacements, transports

Dimensión Ambiental

2.4.- CONSERVACIÓN DE LA NATURALEZA

2.4.1.- ZONAS PROTEGIDAS

CONTEXTO TERRITORIAL

Diversité des paysages et des milieux remarquables, liés à la présence de l'eau, et dont certains sont classés en zone Natura 2000.

Régression de la végétation au profit des parcelles agricoles céréalières.

Vallée de l'Adour = préservée = chênes pédonculés, frênes, aulnes, saules (espèce locale), milieux humides, bras morts

Espèces migratrices et protégées : Héron cendré, héron borieux, héron garde-boeuf, héron pourpré, Aigrette garzette, Butor Etoilé, sarcelle, Guêpier d'Europe

Espèces permanentes = martin pêcheur, poule d'eau, gravelots

Espèces ponctuelles = loutres, visons, sistudes

Espèces domestiques = dindon noir du gers, oie de Toulouse, griffon bleu de gascogne, le petit gascon saintongeais, la mirandaise, porc gascon

Gravières = Artagnan, Estira/Hères, Cahuzac, Jû-Belloc = milieux humides = création de lacs artificiels = refuges de batraciens, reptiles, poissons, etc.

Coteaux : faune et flore diversifiée et remarquable : boisements, pelouses sèches avec des variétés rares d'orchidées sur les sites de Castelpugnon, Castillon et Lembeye.

ACCIONES

Ya desarrolladas:

Valorisation du site de Jû Belloc (Maison de l'Eau) : construction d'un bâtiment d'accueil du public, actions de sensibilisation.

Définition du **périmètre Natura 2000 Adour**

Site Natura 2000 des pelouses sèches (64)

De futuro:

Mise en place de **Natura 2000** (préservation des milieux) sur le cordon de l'Adour avec des actions d'animations et de sensibilisation.

ACTORES DEL TERRITORIO

Nombre/Estatuto jurídico/Actividades principales:

Institution Adour : établissement public créé en 1978 par les quatre départements du bassin de l'Adour : Hautes-Pyrénées, Gers, Landes, et Pyrénées-Atlantiques. Ses missions : gestion et augmentation de la ressource en eau, protection contre les crues, lutte contre la pollution, gestion et protection des milieux aquatiques, gestion des risques d'inondation, information et communication.

Maison de l'eau multisites (Semadour, Communauté de communes de Lembeye, Pierre et Terre, Syndicat de l'Arros) ; réseau de partenaires ; sensibilisation, animation, formation sur les problématiques liées à l'eau.

RIVAGES : collectif d'associations du Val d'Adour qui travaille notamment sur l'environnement

Services de l'Etat

Associations diverses de protection de l'environnement

TRANSVERSALIDAD (con otras dimensiones)

Agriculture
 Tourisme
 Environnement
 Biodiversité
 Culture
 Accès à la connaissance : formation

Dimensión Ambiental	2.4.- CONSERVACIÓN DE LA NATURALEZA
	2.4.2.- ESPECIES PROTEGIDAS
CONTEXTO TERRITORIAL	
Idem 241	
ACCIONES	
Ya desarrolladas:	
De futuro:	
ACTORES DEL TERRITORIO	
Nombre/Estatuto jurídico/Actividades principales:	
TRANSVERSALIDAD (con otras dimensiones)	

Dimensión Ambiental	2.5.- RESIDUOS
CONTEXTO TERRITORIAL	

Organisation du tri sélectif récente.
Problème des déchets professionnels agricoles, du bâtiment, etc.
Collecte en porte à porte ou points de collecte (dépend du nombre d'habitants)
Des déchetteries dans les bourgs centres.

ACCIONES

Ya desarrolladas:

Actions de sensibilisation pour la mise en place du tri sélectif.

Quelques éco-manifestations (utilisation de verres réutilisables avec consignes, organisation de navettes, etc)

De futuro:

Limitation des déchets = éco-responsabilité des collectivités locales (sensibilisation et formation des élus et agents des collectivités) ; étude opportunité de création d'un groupement d'achats du Pays du Val d'adour.

Actions de sensibilisation sur le **tri des déchets, la réduction des déchets à source, le compostage.**

Développement des éco-festivals

ACTORES DEL TERRITORIO

Nombre/Estatuto jurídico/Actividades principales:

Val d'Adour Environnement = établissement public ; regroupe 92 communes du 65 et du 64 ; collecte sélective des ordures ménagères depuis 2005 ; gestion de 4 déchetteries ; 1 animatrice de tri qui intervient dans les écoles et centres de loisirs

Centre de ressources Développement Durable = association Pierre et Terre ; fonds documentaire ; sensibilisation ; animations et formations auprès d'écoles, de centres de loisirs, d'associations, de professionnels et d'élus ; accompagnement des collectivités et particuliers pour leurs projets d'habitat, d'aménagement, d'événementiel ; un centre de loisirs spécialisé sur le développement durable.

TRANSVERSALIDAD (con otras dimensiones)

Agriculture
Education
Citoyenneté
Santé
Développement économique
Emploi
Energie
Gestion responsable

Dimensión Ambiental

2.6.- IMPACTO AMBIENTAL

CONTEXTO TERRITORIAL

ACCIONES

Ya desarrolladas:

De futuro

ACTORES DEL TERRITORIO	
Nombre/Estatuto jurídico/Actividades principales:	
TRANSVERSALIDAD (con otras dimensiones)	

Dimensión Ambiental	2.7.- RIESGOS NATURALES Y ZONAS DEGRADADAS
CONTEXTO TERRITORIAL	
Risque d'inondation avec l'Adour notamment ; PPRI en cours d'élaboration sur l'Adour Risque industriel avec présence de silo à grain (risque d'explosion)	
ACCIONES	
Ya desarrolladas: travaux de protection contre les inondations	
De futuro: extension de l'action teste de restauration de la zone de mobilité de l'Adour ; mise en adéuqtation de la politique foncière avec les risques existants dans le cadre du SCOT.	
ACTORES DEL TERRITORIO	
Nombre/Estatuto jurídico/Actividades principales: DRIRE (service de l'Etat) Institution Adour par rapport au risque d'inondation	
TRANSVERSALIDAD (con otras dimensiones)	

Dimensión Ambiental	2.8.- ENERGÍA
CONTEXTO TERRITORIAL	
Des acteurs déjà investis sur ce thème. Implication forte des élus. Sensibilisation accrue des habitants : coût du chauffage et des carburants, impact environnemental. Faible prise en compte de l'énergie dans les bâtiments publics. Potential de développement économique Quelques actions exemplaires	
ACCIONES	
Ya desarrolladas:	
Etude de faisabilité d'une filière d'Huile Végétale Pure de colza ou de tournesol	
Etude mise en place d'une filière bois-énergie. Une piscine intercommunale chauffée par des panneaux solaires.	
De futuro:	
Plan Climat Territorial : diagnostic, stratégie, plan d'actions, acteurs, actions exemplaires à mettre en place.	
Sensibilisation : mise en réseau des acteurs, actions d'animation et de sensibilisation auprès des communes et communautés de communes, dispositifs d'information, de conseil, de formation à destination des acteurs locaux (élus, habitants, professionnels du bâtiment, entreprises, agriculteurs).	

Exemplarité énergétique et environnementale des aménagements et des bâtiments publics
: logements communaux, équipements structurants.
Prochainement, construction d'une crèche passive.

Développement des énergies renouvelables : solaire, bois, méthanisation, géothermie, etc.

Projet de coopération INTERREG IV C : en cours d'instruction.

Création du Centre de Ressources Développement Durable = bâtiment positif ; démonstrations de matériaux naturels permettant les économies d'énergie (isolation, chauffage, etc)

ACTORES DEL TERRITORIO

Nombre/Estatuto jurídico/Actividades principales:

Centre de ressources Développement Durable = association Pierre et Terre ; fonds documentaire ; sensibilisation ; animations et formations auprès d'écoles, de centres de loisirs, d'associations, de professionnels et d'élus ; accompagnement des collectivités et particuliers pour leurs projets d'habitat, d'aménagement, d'événementiel ; un centre de loisirs spécialisé sur le développement durable.

Ademe (service de l'Etat)

TRANSVERSALIDAD (con otras dimensiones)

Développement économique
Agriculture
Commerce et artisanat
Précarité énergétique
Santé
Accès à la connaissance
Habitat
Transports – déplacements
Infrastructures
Gestion responsable

Dimensión Ambiental

2.9.- AGRICULTURA ECOLÓGICA

CONTEXTO TERRITORIAL

Agriculture = pilier de l'économie locale = soumise à une concurrence mondiale effrénée et à une exigence sociétale de qualité accrue = besoin d'adaptation du secteur agricole aux nouvelles attentes des consommateurs : vente directe, signes de qualité.

ACCIONES

Ya desarrolladas:

Création d'un ferme d'insertion « les Jardins d'Aurensan » en maraîchage biologique (INTERREG III B – URGENTE) : emploie une vingtaine de personnes sans qualification et en grande précarité (bénéficiaires de revenus minimums d'insertion) ; 15 hectares certifiés (label bio ECOCERT), la Ferme Aurensan représente la plus grande surface en maraîchage biologique du département des Hautes-Pyrénées ; vente directe auprès des consommateurs (particuliers) sous forme de paniers.

Recueil d'expériences sur la restauration collective de qualité et de proximité (coopération LEADER +)

Des expériences de restauration collective biologique dans plusieurs établissements scolaires notamment dans le cadre d'Agenda 21 scolaires.

De ferme en ferme : opération de sensibilisation en direction des habitants et touristes ; découverte des fermes, des produits, des producteurs, des techniques, etc.

Coffret de produits locaux mis en place avec La Poste

De futuro:

Commercialisation de proximité des produits locaux, notamment pour alimenter les structures de **restauration collective** (établissements gérontologiques et structures scolaires).

Actions de sensibilisation sur la qualité des produits : jeunes, parents, élus, agents des collectivités.

Couveuse d'activités en maraîchage biologique = formation de jeunes agriculteurs ; prêt de terres ; mutualisation du matériel ; accompagnement pour la concrétisation de leurs projets professionnels.

ACTORES DEL TERRITORIO

Nombre/Estatuto jurídico/Actividades principales:

GIE Los d'Aci : Groupement d'Intérêt Economique ; regroupe des producteurs fermiers et des vigneron ; organise des buffets traditionnels, communication commune (site Internet), vente directe à la ferme, visites d'exploitations.

Les Jardins d'Aurensan (65) et les Jardins de Cahuzac (32) : associations ; fermes d'insertion ; maraîchage biologique.

Centre de ressources Développement Durable = association Pierre et Terre ; fonds documentaire ; sensibilisation ; animations et formations auprès d'écoles, de centres de loisirs, d'associations, de professionnels et d'élus ; accompagnement des collectivités et particuliers pour leurs projets d'habitat, d'aménagement, d'événementiel ; un centre de loisirs spécialisé sur le développement durable.

TRANSVERSALIDAD (con otras dimensiones)

Foncier – aide à l'installation
Développement économique
Insertion professionnelle - formation
Santé
Solidarité
Culture-patrimoine
Tourisme biodiversité – préservation des ressources naturelles

3.-DIMENSIÓN SOCIAL

Dimensión social

3.1.- POBLACIÓN

DATOS DE POBLACIÓN

Nº habitantes	52 567	Pérdida población	
Densidad	33 hab/km2	Tasa natalidad	
Grado ruralidad		Tasa mortalidad	
Grado urbanización		Crecimiento vegetativo	
Tasa dependencia		Tasa masculinidad	
Índice envejecimiento		Tasa maternidad	
Edad media			

SITUACIÓN ACTUAL

54 % de la population vit dans les Coteaux.
46 % de la population vit en plaine.

Vieillessement de la population : 33 % de la population a plus de 60 ans ; 1hab/8 a + 75 ans.
Baisse du nombre d'enfants et de jeunes dans les bourgs au profit des communes plus rurales.

Accueil de nouveaux arrivants : jeunes actifs et retraités.

Besoin de renforcer l'attractivité du territoire par la création ou la modernisation de services : crèche, services de santé, services culturels, etc.

ACCIONES

Ya desarrolladas:

De futuro:

ACTORES DEL TERRITORIO

Nombre/Estatuto jurídico/Actividades principales:

TRANSVERSALIDAD (con otras dimensiones)

Dimensión social

3.2.- EVOLUCIÓN DE LA POBLACIÓN

DATOS DE POBLACIÓN (desde 1900 a 2007)

SITUACIÓN ACTUAL

ACCIONES

Ya desarrolladas

De futuro

ACTORES DEL TERRITORIO

Nombre/Estatuto jurídico/Actividades principales:

TRANSVERSALIDAD (con otras dimensiones)

Dimensión social	3.3.- SALDO MIGRATORIO
DATOS DE POBLACIÓN (desde 1900 a 2007)	
SITUACIÓN ACTUAL	
ACCIONES	
Ya desarrolladas:	
De futuro:	
ACTORES DEL TERRITORIO	
Nombre/Estatuto jurídico/Actividades principales:	
TRANSVERSALIDAD (con otras dimensiones)	

Dimensión social	3.4.- EVOLUCIÓN MOVIMIENTOS NATURALES <i>Nacimientos, defunciones, matrimonios, crecimiento vegetativo</i>
DATOS DE POBLACIÓN (desde 1900 a 2007)	
SITUACIÓN ACTUAL	
ACCIONES	
Ya desarrolladas:	
De futuro:	
ACTORES DEL TERRITORIO	
Nombre/Estatuto jurídico/Actividades principales:	
TRANSVERSALIDAD (con otras dimensiones)	

Dimensión social	3.5.- ESTRUCTURA DE LA POBLACIÓN POR EDAD Y SEXOS
DATOS	
SITUACIÓN ACTUAL	
ACCIONES	
Ya desarrolladas:	
De futuro:	
ACTORES DEL TERRITORIO	
Nombre/Estatuto jurídico/Actividades principales:	
TRANSVERSALIDAD (con otras dimensiones)	

Dimensión social	3.6.- POBLACIÓN SEGÚN GRUPOS DE EDAD
DATOS	
SITUACIÓN ACTUAL	

ACCIONES
Ya desarrolladas:
De futuro:
ACTORES DEL TERRITORIO
Nombre/Estatuto jurídico/Actividades principales:
TRANSVERSALIDAD (con otras dimensiones)

Dimensión social	3.7.- MOVILIDAD
DATOS	
SITUACIÓN ACTUAL	
<p>Isolement des publics fragiles : personnes âgées et handicapées, sans emploi, jeunes.</p> <p>Nombre moyen de voitures dans le Val d'Adour < à la moyenne des 3 départements.</p> <p>Dans les pôles urbains : 1 seule voiture le plus souvent en raison de la présence de nombreux services et emplois dans les bourgs centres.</p> <p>Réponse partielle des transports publics dans les bourgs centres seulement.</p>	
ACCIONES	
Ya desarrolladas:	
<p>Centres multiservices : regroupes plusieurs services dans un même lieu ; permanences des services rendus à la ville ; service informatique pour permettre un accès dématérialisé aux services publics.</p> <p>Agences postales communales et points poste : dans des villages très éloignés des bourgs centres ; concentrent des services de première nécessité et vecteurs de lien social (pain, poste, téléphone, café) ; offrent un service informatique pour permettre un accès dématérialisé aux services publics.</p> <p>Service de transport à la demande : pour les personnes âgées pour se rendre au marché.</p>	
De futuro:	
Centres multiservices.	
Mise en place de l'e-administration.	
ACTORES DEL TERRITORIO	
Nombre/Estatuto jurídico/Actividades principales:	
TRANSVERSALIDAD (con otras dimensiones)	
<p>Transport – déplacements</p> <p>Santé</p> <p>Cohésion sociale – solidarité</p> <p>Emploi</p> <p>Urbanisme - habitat</p>	

DATOS

Culture: 11 écoles de musique, 10 bibliothèques, 4 salles de cinéma + 1 service itinérant, 1 galerie d'art, 3 salles multi-activités, 2 médiathèques, 1 théâtre.

Education : 1 lycée général, 1 lycée professionnel, 2 lycées agricoles, 10 collèges

Enfance Jeunesse : 1 crèche à Vic en Bigorre ; 1 crèche à Aignan ; d'autres en cours de création ; une dizaine de centres de loisirs ; 1 Maison des Jeunes et de la Culture

Personnes âgées :

52 % des communes = service de portage de repas

97 % des communes = service d'aides à domicile

4 services d'infirmières à domicile

Santé : 1 seul hôpital local gériatrique

SITUACIÓN ACTUAL

Inégalité d'accès aux services entre générations, sexes, populations.
Offre de service insuffisante et dont la qualité doit être améliorée.

Culture : Festival International Jazz in Marciac (180 000 festivaliers / an ; 700 bénévoles) ; un réseau d'associations dans différentes disciplines artistiques (cirque, théâtre, arts plastiques, etc) ; de nombreuses actions en direction des jeunes ; lien avec patrimoine et tourisme.

Education : section jazz au Collège de Marciac ; section Arts Plastiques au Collège de Riscle ; dans les écoles rurales, se pose la question de l'égalité d'accès au savoir (ex : langues étrangères) ; quelques collèges et lycées mettent en œuvre des Agenda 21 scolaires ; il existe 3 RASED (Réseaux d'Aide Spécialisée pour les Enfants en Difficulté) aux moyens limités ;

Enfance-Jeunesse : nombreuses activités périscolaires, nombreuses associations dans le domaine de l'animation pour les enfants, manque de structures d'animation pour les adolescents, peu de lieux d'accueil des tout petits et peu d'assistantes maternelles pour répondre à la demande.

Personnes âgées = atout pour le territoire car développement de services à la personne et création d'emplois. Services de portage de repas, d'aides ménagères, maisons de retraite dans tous les cantons.

Personnes handicapées :

Structures proposent des services aux collectivités : jardinage, entretien, etc

Santé : dépendance hospitalière ; nombre de médecins en baisse et concentrés dans les bourgs centres ; des infirmiers libéraux ; quelques spécialistes ; des pharmacies dans les bourgs centres et les bourgs secondaires ; problème des gardes mal réparties sur le territoire.

Poste : de nombreux bureaux de poste ont fermé dans les petites communes au profit des bourgs centres ;

ACCIONES

Ya desarrolladas:

Culture :

Projet Culturel de Territoire : lecture publique, expression orale, musique, image, patrimoine, diffusion culturelle. Favoriser l'accès à la culture et aux pratiques artistiques pour tous, valoriser les savoir-faire des professionnels, accompagner les initiatives, offrir un service de proximité. Principes de partenariat, rayonnement géographique, pérennisation des projets, mutualisation des moyens et des compétences, professionnalisation des acteurs, transversalité entre disciplines artistiques et entre acteurs.

Projet **ARTE** : connaissance du territoire, pratiques artistiques des jeunes, diffusion culturelle de spectacles des jeunes.

Enfance jeunesse :

Création et équipement de **structures d'accueil petite enfance** : crèches, halte garderies.

Création d'une **crèche itinérante**.

Mise en réseau des centres de loisirs : animations autour de l'environnement, du patrimoine, de la culture, de l'intergénérationnel.

Personnes âgées :

Professionnalisation des intervenants de l'aide à domicile et de l'accueil.

Soutien et extension des CLIC (Centres Locaux d'Information et de Coordination)

Modernisation de 2 CIAS (Centres Intercommunaux d'Action Sociale)

Création d'un Centre d'accueil temporaire

Actions intergénérationnelles

Présence d'une dizaine de maisons de retraite.

Poste : maintien de la présence postale ; nouveau service de veille et d'alerte aux personnes isolées et fragilisées, TIC.

De futuro:

Culture :

Pôle Culturel de Marciac = tête de réseau et pôle de ressources culturelles pour le territoire

Développement des ateliers d'initiation pour les jeunes

Développement de saisons culturelles annuelles dans les communes.

Enfance – jeunesse :

Création de crèches, halte-garderies, multi-accueil, pôles enfance dans plusieurs bourgs centres.

Création d'un Réseau d'Assistants Maternelles

Développement des services itinérants.

Projet de coopération Leader sur le thème de la petite enfance : professionnalisation des acteurs, itinérance, animations, relation parent-enfant.

Actions d'animations

Personnes âgées et handicapées :

Structures d'accueil des personnes âgées et handicapées (accueil de jour ou temporaire)

Animations et mise en réseau.

Santé :

Schéma Territorial de Santé : diagnostic, priorités d'actions

Maisons de la santé pluridisciplinaires

Télé médecine

ACTORES DEL TERRITORIO

Nombre/Estatuto jurídico/Actividades principales:

Culture : FestiLivres, Circ'Adour, Théâtre des 7 chandelles, Equart (art plastiques), Galerie bleue, médiathèques, Pôle Culturel de marciac, Lez' Arts Nomades, Spirale,

Education : les collèges et lycées.

Enfance-Jeunesse :

Crèche Les Petits Loups : association ; garde d'enfants ; crèche itinérante.

Pyrène Petite Enfance : association d'accompagnement des collectivités et associations de la petite enfance pour le développement des services.

[Diapason et Eveil : associations pour le développement des services petite enfance](#)

Personnes âgées :

ADMR (Association d'Aide à Domicile en Milieu Rural) : aide à la vie quotidienne pour tout public (portage de repas, aide ménagère, etc), action socio-éducative (pour les familles en difficultés sociales, matérielles et éducatives), santé (soins à domicile), développement local.

CCAS et CIAS : services des collectivités (communes ou communautés de communes) ; insertion, prévention, information, développement social pour personnes âgées, adolescents, enfants,

CLIC (Centre Local d'Information et de Coordination Gérontologique) : accueil, information des retraités, des personnes âgées et de leur entourage sur leurs droits et les services qui leur sont offerts.

Personnes handicapées :

CAT (Centre d'Aide par le Travail) : établissements médico-sociaux pour personnes handicapées mentales ; offre 1 activité professionnelle, soutien, accompagnement.

Centre Départemental de Travail Protégé et d'Hébergement) : organisme public ; sous-traitant d'entreprises ; propose des emplois aux travailleurs handicapés

TRANSVERSALIDAD (con otras dimensiones)

Solidarité
Santé
Accès à la connaissance
Emploi
Attractivité
Démographie
Tourisme
Associations

Dimensión social

3.9.- INFRAESTRUCTURAS

DATOS

Telecommunications: 11 points d'accès à Internet (cyberbases, centres multiservices, médiathèques)

SITUACIÓN ACTUAL

Telecommunications (Internet et téléphonie mobile) : fracture numérique, couverture inégale du territoire, bonne accessibilité au réseau de téléphonie mobile. Seuls Vic et Maubourguet sont concernées par le haut-débit.

ACCIONES

Ya desarrolladas:

Création de cyberbases.
Equiperment en cyberkiosques
Formation informatique

De futuro:

ACTORES DEL TERRITORIO

Nombre/Estatuto jurídico/Actividades principales:

Développement des infrastructures haut-débit

TRANSVERSALIDAD (con otras dimensiones)

Développement économique
Emploi
Attractivité
Solidarité
Déplacements – transport
Accès à la connaissance

Dimensión social

3.10.- VIVIENDA Y CATASTRO

DATOS DE POBLACIÓN

Taux de logements sociaux : 6.2 %

SITUACIÓN ACTUAL

Principale source d'émissions de CO2.

Offre locative faible et demande forte notamment de la part des plus démunis : apprentis, saisonniers, jeunes.

Difficulté d'accession à la propriété.

Logement neuf : fleurissement des quartiers résidentiels à l'entrée des bourgs centres = périurbanisation en plaine et mitage dans les Coteaux = consommateur d'espaces = concurrence entre les espaces naturels, agricoles et constructibles = manque de documents d'urbanisme.

Vallée de l'Adour : identité architecturale et urbanistique forte ; habitat groupé de nombreux bourgs centres datent du Moyen Age ; nombreux canaux, utilisation du galet, halles, arènes.

Coteaux : habitat dispersé, peu de centres bourgs.

ACCIONES

Ya desarrolladas:

Charte Paysagère, architecturale et environnementale : accompagnement du développement des villages, amélioration de la qualité de toutes les nouvelles constructions, valorisation du patrimoine bâti et identitaire, promotion des techniques et savoir-faire traditionnels.

Restauration du patrimoine.

Opération Programmée d'Amélioration de l'Habitat : diagnostic (dysfonctionnements du

quartier ou des immeubles du périmètre choisi : problèmes urbains, fonciers, sociaux, état du bâti, conditions de vie des habitants, etc), étude pré-opérationnelle (solutions à apporter, objectifs), réalisation pendant trois à cinq ans (aides financières)

De futuro:

Diagnostic Stratégique Habitat-Foncier-Urbanisme

Création de logements locatifs et de lotissements communaux pour l'accession à la propriété.

Conseil technique et juridique aux porteurs de projet : permanences décentralisées sur le territoire des CAUE.

Conseil en énergie aux porteurs de projets, notamment les collectivités.

Création de **logements pour les jeunes, les saisonniers**.

ACTORES DEL TERRITORIO

Nombre/Estatuto jurídico/Actividades principales:

CAUE (Conseil Architecture Urbanisme Environnement) : 1 par département ; statut associatif ; missions de conseil, de sensibilisation et de formation pour les particuliers et collectivités dans les domaines de l'habitat (création, rénovation, etc) ; démarche qualité et respectueuse de l'environnement

Centre de ressources Développement Durable = association Pierre et Terre ; fonds documentaire ; sensibilisation ; animations et formations auprès d'écoles, de centres de loisirs, d'associations, de professionnels et d'élus ; accompagnement des collectivités et particuliers pour leurs projets d'habitat, d'aménagement, d'événementiel ; un centre de loisirs spécialisé sur le développement durable.

TRANSVERSALIDAD (con otras dimensiones)

Santé
Tourisme
Accueil de nouvelles populations
Energie
Emploi
Urbanisme
Déplacements
Préservation des ressources naturelles

Dimensión social

3.11.- ASOCIACIONISMO

DATOS

1700 associations dont 1000 dans la culture, 50 dans l'environnement, 50 dans l'agriculture.

SITUACIÓN ACTUAL

Dynamique, disponible, ouvert, diversifié, dense, peu organisé.
Associations = partenaires incontournables
Nombreux domaines d'intervention : insertion, culture, services à la personne, jeunesse, petite enfance, etc

Repose largement sur le bénévolat : peu ont des salariés.
Besoin de professionnalisation car impératif de qualité de service toujours plus grand.
Rôle d'interface entre la population et les collectivités locales.
Facilite l'action collective et l'engagement dans le Développement du territoire.

ACCIONES

Ya desarrolladas:

Création d'un collectif d'associations : RIVAGES = mutualisation des moyens ; aide au montage de projets, formations, actions collectives entre associations

De futuro:

Poursuivre les relations existantes et les développer.

ACTORES DEL TERRITORIO

Nombre/Estatuto jurídico/Actividades principales:

RIVAGES : collectif d'associations ; mise en réseau des acteurs du Val d'Adour ; organisation des « Journées des Arts et du Patrimoine » du Val d'Adour ; organisation d'actions intergénérationnelles ; organisation des activités d'animation de la Maison de l'Eau en lien avec l'Institution Adour.

TRANSVERSALIDAD (con otras dimensiones)

Solidarité
Accès à la connaissance
Tourisme
Culture,
Environnement,
Emploi

4.-DIMENSION ECONOMICA

Dimensión
Económica

4.1.- ACTIVIDADES ECONÓMICAS

4.1.1.- Agricultura, ganadería y pesca

CONTEXTO TERRITORIAL

Baisse constante du nombre d'agriculteurs bien que l'agriculture soit l'activité économique essentielle du territoire.

Surface Agricole Utilisée = 60 % de l'espace.

Dans les années 1950 : système de polyculture-élevage généralisé, puis spécialisation des surfaces et des cultures, toutefois conditionnée par les deux entités paysagères que sont la plaine et les Coteaux.

Plaine de l'Adour :

Systèmes intensifs basés sur la monoculture du maïs rendus possibles par la présence de l'Adour, ressource incontestable en eau ; doublement des surfaces irriguées en 10 ans ; présence de grands groupes coopératifs stockeurs (Vivadour, Maisadour, Euralis).

Elevage encore présent : prairies et pâturages ponctuent le paysage (barthes et plantades)

Activité maraîchère et fruitière non négligeable : haricot tarbais, colza, tournesol, sorgho.

Les Coteaux

Systèmes de polyculture-élevage, sur des structures moins étendues.

Maïsiculture, massifs forestiers, élevage.

2 Vignobles en zones AOC : Madiran/Pacherenc du Vic Bilh et Saint Mont ; SAU vigne = 4000 hectares = 10 % de la SAU totale

Saint Mont : Plaisance, Aignan et Riscle ; 2000 hectares ; 1000 producteurs ; 100 salariés permanents, 200 salariés en saison.

Madiran/Pacherenc du Vic Bilh : à cheval sur les 3 départements ; 1635 hectares dont 1470 en Madiran et 164 en Pacherenc ; système coopératif (265 viticulteurs = 853 hectares) et 54 producteurs indépendants (782 hectares) ; 320 familles, 130 emplois permanents ; 1500 saisonniers.

Elevage = 25 % de la SAU ; polyélevage traditionnel ; développement de l'aviculture (palmipèdes gras + volailles) ; prédominance de l'élevage bovin ; élevage porcin également avec le porc noir gascon.

Autres :

Patrimoine : dépendances agricoles particulières : pigeonniers, poulaillers, vieux séchoirs à maïs, etc.

Développement de l'agritourisme.

Quelques agriculteurs font de la vente directe à la ferme, sur les marchés, en circuits de de distribution autonome.

DATOS

18 % de la population active = agriculture

Emploi dans agriculture tend à diminuer.

ACCIONES

Ya desarrolladas:

Création d'un ferme d'insertion « les Jardins d'Aurensan » en maraîchage biologique (INTERREG III B – URGENTE) : emploie une vingtaine de personnes sans qualification et en grande précarité (bénéficiaires de revenus minimums d'insertion) ; 15 hectares certifiés (label bio ECOCERT), la Ferme Aurensan représente la plus grande surface en maraîchage biologique du département des Hautes-Pyrénées; vente directe auprès des consommateurs (particuliers) sous forme de paniers.

Destinations Vignobles : politique globale de développement touristique autour du Vignoble du Madiran ; mise en réseau des viticulteurs, hébergeurs, restaurateurs, et autres prestataires touristiques ; démarche de qualité ; visites des domaines et chais ; vente à la ferme ; information touristique, requalification de l'hébergement.

De futuro:

Réduction de l'usage des produits phytosanitaires par les agriculteurs : sensibilisation et formation.

Commercialisation en circuits courts des produits locaux de qualité : restauration collective (écoles + maisons de retraite)

Actions de sensibilisation sur la qualité des produits.

Destinations Vignobles : politique globale de développement touristique autour du Vignoble du Madiran ; mise en réseau des viticulteurs, hébergeurs, restaurateurs, et autres prestataires touristiques ; démarche de qualité ; visites des domaines et chais ; vente à la ferme ; information touristique, requalification de l'hébergement.

Développement des filières d'agro-énergies (HVP, biogaz, etc.)

ACTORES DEL TERRITORIO

Nombre/Estatuto jurídico/Actividades principales:

GIE Los d'Aci : Groupement d'Intérêt Economique ; regroupe des producteurs fermiers et des vigneron ; organise des buffets traditionnels, communication commune (site Internet), vente directe à la ferme, visites d'exploitations.

Les Jardins d'Aurensan (65) et les Jardins de Cahuzac (32) : associations ; fermes d'insertion ; maraîchage biologique.

Producteurs Plaimont (Saint Mont) : groupe coopératif chargé de la production, la vinification, la commercialisation du Saint Mont et des produits de la cave de Crouseilles.

Syndicat des Vins de Madiran et Commission Interprofessionnelle : rassemble les coopératives et les producteurs indépendants ; chargé de la production, la vinification, la commercialisation des vins de Madiran.

Chambres d'agriculture : établissements publics, gérés par des élus ; conseil, formation, études, promotion, actions commerciales.

TRANSVERSALIDAD (con otras dimensiones)

Solidarité
Santé
Culture

Biodiversité – préservation des ressources naturelles
 Economie
 Tourisme
 Emploi

Dimensión Económica	4.1.- ACTIVIDADES ECONÓMICAS
4.1.2.- Sector industrial	
CONTEXTO TERRITORIAL	
<p>Peu d'industries.</p> <p>Transformation agroalimentaire : concurrence internationale donc besoin d'amélioration de la compétitivité et spécialisation de la production sur de marchés à haute valeur ajoutée (agriculture biologique). Filières gras et du lait notamment.</p> <p>Industrie du bois : production de meubles et tonneaux.</p> <p>Secteur des nouvelles technologies : positionnement mondial ; fibre optique, céramique industrielle, aéronautique, pharmaceutique, médical.</p>	
DATOS	
<p>Emploi de l'industrie = 15 %</p>	
ACCIONES	
<p>Ya desarrolladas:</p> <p>Schéma de Développement Economique</p> <p>Accueil d'entreprises : création / extension de zones industrielles, hôtels d'entreprises (Vic en Bigorre, Maubourguet, Aignan, Saint Germé et Garlin)</p>	
<p>De futuro:</p> <p>Accueil d'entreprises</p> <p>Mise en place de nouveaux services aux entreprises et aux salariés (transport, restauration, enfance...)</p>	
ACTORES DEL TERRITORIO	
<p>Nombre/Estatuto jurídico/Actividades principales:</p>	
TRANSVERSALIDAD (con otras dimensiones)	
<p>Santé Emploi Urbanisme Biodiversité – préservation des ressources naturelles Energie Solidarité</p>	

Dimensión Económica	4.1.- ACTIVIDADES ECONÓMICAS
4.1.3.- Sector construcción	
CONTEXTO TERRITORIAL	
<p>Nombreuses Très Petites Entreprises Secteur artisanal créateur d'emplois</p>	
DATOS	
<p>Emploi = 6 %</p>	
ACCIONES	
<p>Ya desarrolladas: De futuro: Sensibilisation et formation aux nouvelles techniques de construction et aux nouveaux matériaux naturels</p>	
ACTORES DEL TERRITORIO	
<p>Nombre/Estatuto jurídico/Actividades principales: Centre de ressources Développement Durable = association Pierre et Terre ; fonds documentaire ; sensibilisation ; animations et formations auprès d'écoles, de centres de loisirs, d'associations, de professionnels et d'élus ; accompagnement des collectivités et particuliers pour leurs projets d'habitat, d'aménagement, d'événementiel ; un centre de loisirs spécialisé sur le développement durable.</p>	
TRANSVERSALIDAD (con otras dimensiones)	
<p>Santé Energie Accès à la connaissance Développement économique Emploi Habitat</p>	

Dimensión Económica	4.1.- ACTIVIDADES ECONÓMICAS
4.1.4.- Sector servicios: comercio, turismo y transporte	
CONTEXTO TERRITORIAL	
<p>Commerce et artisanat Principalement dans les bourgs centres. Le plus souvent ce sont des TPE (Très Petites Entreprises) Quelques moyennes et grandes surfaces sur les grands axes de communication. Dans les bourgs éloignés des axes de communication = disparition du commerce de proximité. Nombreuses entreprises de – 10 salariés Majorité des entreprises = SARL Augmentation de l'emploi dans ce secteur.</p>	

Services

Un grand nombre de services à la personne et de structures médico-sociales : maisons de retraite, CAT, etc.

De nombreux emplois concernés.

Tourisme

De dimension familiale et modeste.

Proximité des vallées pyrénéennes, du parc national des Pyrénées, de Lourdes

Zone de passage.

Atouts du territoire : patrimoine, nature, jazz, gastronomie, vin.

Festival de Jazz in Marciac

Chemins de St Jacques de Compostelle

Nombreux monuments du Moyen – Âge : châteaux, abbayes, églises, chapelles = patrimoine architectural riche et diversifié

Patrimoines urbains : arènes, halles, frontons, etc

Patrimoine lié à l'eau : canaux, moulins, lavoirs, etc

Dépendances agricoles particulières : pigeonniers, poulaillers, vieux séchoirs à maïs, etc

Traditions festives, culturelles et sportives nombreuses.

Développement de l'agritourisme.

Transport

Développement massif du transport individuel en raison de l'étalement urbain et péri-urbain.

Peu de déplacements collectifs malgré la présence de 2 lignes de bus aux fréquences très modestes et temps de trajet très longs.

Faible densité de population et éclatement de population ; étalement urbain ; population vieillissante = recours à la voiture ou aux transports de proximité pour accéder aux principaux services

Offre de transports publics départementaux et régionaux = défailante et inadaptée

Nombreux transports routiers liés à l'activité commerciale et industrielle car les entreprises travaillent beaucoup avec l'extérieur.

Aucune ligne ferrovière malgré la présence de voies ferrées.

DATOS**ACCIONES**

Ya desarrolladas:

Schéma de développement Economique**Schéma de Développement de l'Economie Touristique**

Destinations Vignobles : politique globale de développement touristique autour du Vignoble du Madiran ; mise en réseau des viticulteurs, hébergeurs, restaurateurs, et autres prestataires touristiques ; démarche de qualité ; visites des domaines et chais ; vente à la ferme ; information touristique, requalification de l'hébergement.

QUALITUR : site Internet, mise en réseau des acteurs du tourisme

Journées des Arts et du Patrimoine : 2 jours ; animations sur des lieux patrimoniaux

Service de transport à la demande : pour les personnes âgées pour se rendre au marché.

De futuro:

Opération de Revitalisation de l'Artisanat, du Commerce et des Services : état des lieux de

l'offre et de la demande, stratégie et plan d'actions, investissements pour les entreprises de commerce et d'artisanat, actions collectives de sensibilisation, de communication, d'information liés aux économies d'énergie, à l'approvisionnement en produits locaux de qualité, aux nouvelles techniques de construction, etc.

Mise en réseau des Offices de Tourisme grâce à 2 dispositifs :

- **Destinations Vignobles** : politique globale de développement touristique autour du Vignoble du Madiran ; mise en réseau des viticulteurs, hébergeurs, restaurateurs, et autres prestataires touristiques ; démarche de qualité ; visites des domaines et chais ; vente à la ferme ; information touristique, requalification de l'hébergement.
- **Grand Site Touristique de Marciac** : actions communes de communication, de formation, de conception de produits touristiques communs autour du vin, de la gastronomie, le patrimoine et la culture, élaboration d'une charte accueil qualité.

Création d'un Sentier de l'Adour : sentier le long de l'Adour avec raccordements aux sentiers de randonnées existants ; valorisation des espaces naturels, du patrimoine bâti ; actions d'animation ; mode de déplacement alternatif.

ACTORES DEL TERRITORIO

Nombre/Estatuto jurídico/Actividades principales:

RIVAGES : collectif d'associations ; mise en réseau des acteurs du Val d'Adour ; organisation des « Journées des Arts et du Patrimoine » du Val d'Adour ; organisation d'actions intergénérationnelles ; organisation des activités d'animation de la Maison de l'Eau en lien avec l'Institution Adour.

Offices de tourisme ; chargés de l'accueil, l'information du public, la promotion touristique, la coordination des acteurs locaux, la commercialisation de prestations, l'organisation d'animations de loisirs.

Associations de commercants et artisans.

Chambres de commerce et d'industrie + chambres des métiers et de l'artisanat : établissement public ; formation, création d'entreprise, promotion, études, information juridique, aide au développement des entreprises, etc.

TRANSVERSALIDAD (con otras dimensiones)

Solidarité
Culture
Sports et loisirs
Développement économique
Agriculture
Emploi
Déplacements
Energie

Dimensión Económica	4.1.- ACTIVIDADES ECONÓMICAS
	4.1.5.- Sector forestal
CONTEXTO TERRITORIAL	
DATOS	
ACCIONES	
Ya desarrolladas: Charte architecturale, environnementale et paysagère	
De futuro: Développement d'une filière bois énergie	
ACTORES DEL TERRITORIO	
Nombre/Estatuto jurídico/Actividades principales:	
TRANSVERSALIDAD (con otras dimensiones)	

Dimensión Económica	4.2.- RECURSOS HUMANOS
	4.2.1.- empleo
CONTEXTO TERRITORIAL	
<p>Emplois par secteur : Nombreux emplois précaires et saisonniers dans l'agriculture, l'agroalimentaire et le secteur associatif, ainsi que la restauration et le commerce. Emplois stables = secteurs du bâtiment. Besoin de favoriser le développement et la création de PME/PMI</p> <p>Mobilité : Problème de mobilité des personnes les plus fragiles : permis de conduire, transports collectifs, possession d'un véhicule. Problème d'accès aux services d'accueil, d'information et d'orientation souvent situés en ville</p> <p>Qualifications : Jeunes et femmes = premières victimes de l'absence de qualification, du chômage et de la précarité. Insertion = désengagement du secteur public / nombreuses associations d'insertion des publics sans qualification, handicapés et malades. Eloignement des centres de formation supérieure et industriels</p> <p>Structures d'accompagnement : Situées dans les bourgs centres. Multiplicité des intervenants selon l'âge des demandeurs d'emploi, leur qualification.</p>	
DATOS	
<p>Chômage : 2 500 demandeurs d'emplois, principalement dans le 65 et le 32. Femmes = 54 % Jeunes = 20 % Plus de 50 ans = 12 %</p>	

Longue durée = 35 % recherchent depuis + d'un an ; 14 % recherchent depuis 2 ans.

Emploi précaire et saisonnier :

77 % des offres d'emploi sont précaires

33 % des offres dans l'agriculture

75 % de CDD (associations et administrations) et emplois saisonniers (agriculture)

45 % des entreprises seraient intéressées par un partage de personnel via un groupement d'employeurs.

ACCIONES

Ya desarrolladas:

Renforcement de l'Espace Rural Emploi Formation : développement de permanences d'accueil délocalisées ; visioguichet ANPE

Insertion par le maraîchage en agriculture biologique

Mise en place de la Boutique de gestion ARTE : accompagnement à la création / reprise d'entreprises

Création d'une Régie rurale de services : création d'emplois de proximité, réponse à des besoins locaux de services (ex : jardinage)

Création de la Maison Commune Emploi Formation du Val d'Adour : regroupement de 3 structures pour favoriser l'action collective et cohérente.

Permanences décentralisées des CIDF (Centres d'Information sur les Droits des Femmes)

De futuro:

Développement des activités de la Maison Commune Emploi Formation : diagnostics de territoire, sessions et supports d'information, de sensibilisation, mise en réseau, formations et accompagnement à la création d'entreprises, identification des besoins des entreprises, etc.

Couveuse d'activités maraîchage bio à Maubourguet (site des jardins d'Aurensan)

ACTORES DEL TERRITORIO

Nombre/Estatuto jurídico/Actividades principales:

MCEF Réseau du Val d'Adour : association composée de membres (région Midi-Pyrénées, Pays, EREF, Mission Locale de Vic en Bigorre, Cellule Emploi Formation, etc) : accueil du public, information sur l'emploi et la formation ; accompagnement à la recherche d'emploi.

Associations d'insertion : Association Energie M4 (Marciac), Association VVOLTAJ (Vic) AJVVT (Aignan), Villages Accueillants (65), CNEPE (64)

TRANSVERSALIDAD (con otras dimensiones)

Solidarité

Accès à la connaissance –formation

Développement économique

Agriculture

Déplacements – transport

Services au public

**Dimensión
Económica**

4.2.- RECURSOS HUMANOS

4.2.2.- formación	
CONTEXTO TERRITORIAL	
<p>Aucun établissement de formation supérieure. Exception : un BTS Agricole et un BTS forestier à Vic en Bigorre. Offre de formation professionnelle à l'extérieur du territoire.</p>	
DATOS	
ACCIONES	
Ya desarrolladas:	
De futuro:	
Des actions de formations seront développées à destination de divers publics et dans différents domaines : construction, artisanat et commerce, élus et agents des collectivités.	
ACTORES DEL TERRITORIO	
Nombre/Estatuto jurídico/Actividades principales:	
TRANSVERSALIDAD (con otras dimensiones)	

Dimensión Económica	4.3.- CRECIMIENTO ECONÓMICO
CONTEXTO TERRITORIAL	
DATOS	
ACCIONES	
Ya desarrolladas:	
De futuro:	
ACTORES DEL TERRITORIO	
Nombre/Estatuto jurídico/Actividades principales:	
TRANSVERSALIDAD (con otras dimensiones)	

Dimensión Económica	4.4.- BALANCE COMERCIAL: importaciones/exportaciones
CONTEXTO TERRITORIAL	
DATOS	
ACCIONES	
Ya desarrolladas:	
De futuro:	
ACTORES DEL TERRITORIO	
Nombre/Estatuto jurídico/Actividades principales:	
TRANSVERSALIDAD (con otras dimensiones)	

<i>Dimensión Económica</i>	4.5.- SECTORES CON POTENCIALIDAD
CONTEXTO TERRITORIAL	
DATOS	
ACCIONES	
Ya desarrolladas:	
De futuro:	
ACTORES DEL TERRITORIO	
Nombre/Estatuto jurídico/Actividades principales:	
TRANSVERSALIDAD (con otras dimensiones)	

5.- DIMENSIÓN ORGANIZATIVA

Dimensión Organizativa	5.1.- EVALUACIÓN
CONTEXTO TERRITORIAL	
Evaluation régulière des programmes de Développement et des projets.	
ACCIONES	
Ya desarrolladas:	
Evaluation participative globale des programmes 2000-2006 avec les techniciens, les élus, le Conseil de Développement, les partenaires institutionnels, les acteurs concernés en vue de l'élaboration de l'Agenda 21.	
Evaluations spécifiques des projets de coopération INTERREG et Leader +	
De futuro:	
Mise en place d'un dispositif de suivi et d'évaluation global et continu : état de référence, indicateurs de réalisation, tableaux de bord, diffusion des résultats, sessions de formation des élus, sensibilisation des porteurs de projets au travers de fiches d'évaluation de leurs projets.	
ACTORES DEL TERRITORIO	
Nombre/Estatuto jurídico/Actividades principales:	
Réseau des animateurs Pays : composé des techniciens de la Semadour et des techniciens des Communautés de communes.	
Commission suivi-évaluation du Pays : composée d'élus et de membres du Conseil de développement.	
TRANSVERSALIDAD (con otras dimensiones)	
Amélioration Participation de tous Pilotage	

Dimensión Organizativa	5.2.- PARTICIPACIÓN DE LOS ACTORES
CONTEXTO TERRITORIAL	
Participation, concertation, communication interne et externe, formation, sensibilisation. Programmes Leader II, Leader +, et Leader 2008/2013 : approche ascendante et partenariale Une instance dédié et une large participation du Conseil de Développement (200 membres) Agenda 21 = une action collective renforcée pour apporter des réponses adaptées.	
ACCIONES	

Ya desarrolladas:

Enquêtes à la population notamment lors de l'évaluation 2006.

Ateliers participatifs : à destination des élus, du Conseil de développement, des techniciens et animateurs Pays, des habitants ; utilisés lors de l'évaluation 2006 et lors de l'élaboration de l'Agenda 21 (stratégie 2008-2013 : priorités à retenir)

Réunions publiques d'information

Guide de la vie territoriale : clarifie le rôle et les compétences des élus, du conseil de développement, des techniciens de la Semadour, des animateurs Pays, des autres partenaires.

Site Internet d'information sur le Pays (rôle, fonctionnement, territoire) et les projets.

Journal Pays participatif : réalisé par les élus, les membres du Conseil de développement, les techniciens ; témoignages d'élus et d'habitants.

De futuro:

Amélioration du Site Internet

Eco-fêtes de Pays

Formations des élus : évaluation, capitalisation, et sur différentes thématiques selon les besoins pour leur permettre de décider dans de bonnes conditions.

Formations des techniciens et animateurs Pays : pour aider à la décision.

Formations des membres du Conseil de développement : idem.

Conseil local de la jeunesse

Cette question de la participation des acteurs est reprise dans la quasi-totalité des projets ; par exemple, lors d'une étude, toutes les parties concernées doivent être sollicitées pour donner leur avis.

ACTORES DEL TERRITORIO

Nombre/Estatuto jurídico/Actividades principales:

Conseil de développement : association ; réunit dans plusieurs collèges les citoyens, les entreprises, les syndicats, les associations, les jeunes, etc.

Semadour et Animateurs Pays

Commission Communication du Pays : composée d'élus et de membres du Conseil de développement.

TRANSVERSALIDAD (con otras dimensiones)

Amélioration

Evaluation

Pilotage

CONTEXTO TERRITORIAL

Réception d'un dossier d'un porteur de projet X	Projet Pays
Instruction technique	Réunion de cadrage avec un Comité de Pilotage composé d'élus, de membres du Conseil de développement et de techniciens
	Constitution d'un dossier de demande de subvention
Réunion entre techniciens des cofinanceurs et de la Semadour : opportunité du projet, possibilités de financement	
Présentation du dossier en Commission de travail thématique mixte (élus + conseil de développement) pour avis et amendements	
	Validation en Conseil d'Administration
Comité territorial de programmation (élus + conseil de développement + techniciens des cofinanceurs)	
Comité des financeurs	
Approbation définitive du projet et du plan de financement : réception des arrêtés d'attribution, signatures des conventions	

ACCIONES

Ya desarrolladas:

Avant 2008 : les élus et le Conseil de développement se réunissaient chacun de leur côté pour donner leur avis sur les projets ; sauf pour les projets Leader + puisque le Comité de Programmation Leader + est composé à part égale de membres publics et de membres privés et ne peut se réunir que si le nombre de privés est supérieur ou égal au nombre de publics.

Depuis 2008 : principe de mixité élus/conseil de développement au sein des commissions de travail thématiques pour donner un avis sur tous les projets, y-compris ceux qui ne reçoivent pas de Leader. Néanmoins, les arbitrages définitifs sont toujours rendus par un élu en cas de désaccord entre élus et Conseil de développement.

Mise en place d'un Guide de la vie territoriale : clarifie le rôle et les compétences des élus, du conseil de développement, des techniciens de la Semadour, des animateurs Pays, des autres partenaires.

De futuro:

ACTORES DEL TERRITORIO

Nombre/Estatuto jurídico/Actividades principales:

TRANSVERSALIDAD (con otras dimensiones)

Amélioration
Participation des acteurs
Pilotage

Dimensión Organizativa **5.4.- INTERCAMBIO DE EXPERIENCIAS ENTRE ACTORES Y TERRITORIOS**

CONTEXTO TERRITORIAL

Forte culture de coopération avec d'autres territoires français, européens, d'Afrique.
Coopération = depuis la création du Pays.
Coopération = innovation, diversité des domaines, des acteurs, des méthodes
Reconnaissance du rôle stratégique de la coopération par les élus et techniciens : amélioration continue, valorisation de l'image du Pays.
Une commission coopération dédiée.
Un dispositif d'Ambassadeurs Pays : accueil des partenaires, diffusion des projets du territoire.

ACCIONES

Ya desarrolladas:

AQUAFIL : gestion intégrée, participative et durable des cours d'eau, création de la Maison de l'Eau, mise en réseau des techniciens.

URGENTE : création d'une AMAP et d'une ferme d'insertion, échanges de jeunes urbains et ruraux.

ADEP : emploi

QUALITUR : tourisme

DéfiRaid : jeunesse, sport, culture.

ARTe : jeunesse, connaissance du territoire, pratiques artistiques.

PILOTES : méthodologie de projets de Développement. formations des techniciens, guide méthodologique, micro-projets.

De futuro:

Définition et mise en place des outils de capitalisation des bonnes pratiques, diffusion et information, notamment lors d'événements publics et grâce au Journal Pays, sensibilisation, rédaction, édition, supports de diffusion.

Participation aux réseaux départementaux, régionaux et nationaux (déplacements, organisations de rencontres), mise en réseau des porteurs de projets du Pays.

Développement du Réseau des animateurs Pays.

Coopération INTERREG IV C (Energie); Leader interrterritoriale avec 4 autres partenaires français sur le thème de la communication interactive ; leader transnationale sur le thème de la petite enfance avec un territoire tunisien.

Coopérations Leader :

- Coopération avec l'AKAD (Kairouan, Tunisie) : création d'un centre d'information – ressources sur la petite enfance et la parentalité à destination des parents et des professionnels ; développement d'expérimentation autour de la qualification et de l'insertion des femmes, etc
- Coopération avec Pays Mellois, Centre-Ouest Bretagne, Pays d'Armagnac : mise en place d'un dispositif de suivi et d'évaluation continue, développement d'outils et d'évènements destinés à l'information des acteurs locaux.

ACTORES DEL TERRITORIO

Nombre/Estatuto jurídico/Actividades principales:

TRANSVERSALIDAD (con otras dimensiones)

Amélioration
Participation

6.- CONCLUSIONES Y VALORACIÓN DE NECESIDADES A MEDIO Y LARGO PLAZO

Priorités du Val d'Adour pouvant donner lieu à des projets de coopération :

- l'eau : préservation des milieux, lutte contre les pollutions, valorisation et appropriation du patrimoine lié à l'Adour
- l'énergie : développement des énergies renouvelables, expérimentations, actions de sensibilisation et de formation, travail spécifique sur l'habitat et/ou les déplacements
- la culture : développer les échanges culturels entre jeunes, professionnaliser les acteurs, s'initier à de nouvelles disciplines, valoriser le patrimoine naturel et bâti
- les personnes handicapées : insertion professionnelle et citoyenne
- les jeunes : développer les échanges de jeunes
- la santé : l'offre de santé face aux nouveaux besoins de la population
- le développement des circuits courts et de l'agriculture de qualité ; la restauration collective ; l'alimentation
- l'insertion professionnelle des personnes en difficulté